

Μονορούδι

Το ελληνικό κέντρο για
το PECS, την FBA & την BAT
Στο σπίτι – Στην κοινότητα – Στο Κέντρο



δείτε να PECS-ω



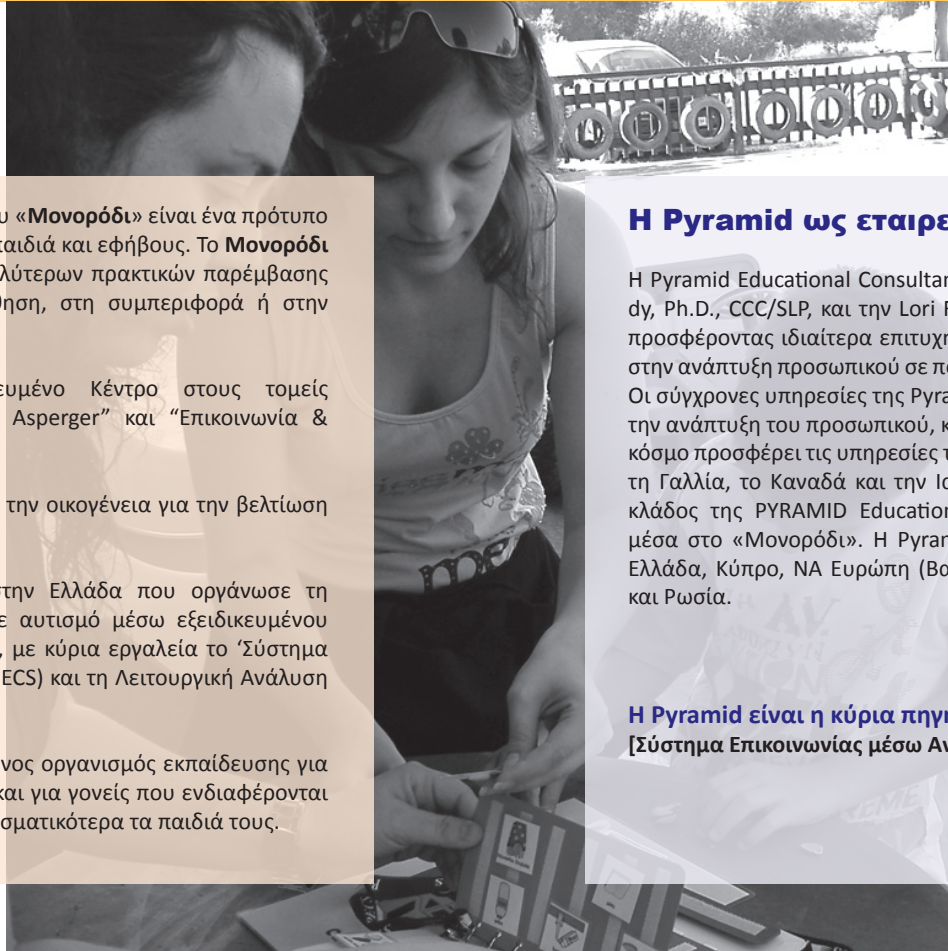
Το Επιστημονικό Κέντρο Παιδιού και Εφήβου «**Μονορόδι**» είναι ένα πρότυπο αναπτυξιακό Κέντρο, που απευθύνεται σε παιδιά και εφήβους. Το **Μονορόδι** είναι αφοσιωμένο στην προώθηση των καλύτερων πρακτικών παρέμβασης όταν παρουσιάζονται δυσκολίες στη μάθηση, στη συμπεριφορά ή στην επικοινωνία/κοινωνικότητα.

Το **Μονορόδι** λειτουργεί ως εξειδικευμένο Κέντρο στους τομείς “Υπερκινητικότητα/ Μάθηση”, “Σύνδρομο Asperger” και “Επικοινωνία & PECS”.

Φιλοσοφία μας είναι η συνεργασία με όλη την οικογένεια για την βελτίωση της ποιότητας ζωής όλων των μελών της.

Το **Μονορόδι** είναι το πρώτο Κέντρο στην Ελλάδα που οργάνωσε τη διδασκαλία της επικοινωνίας σε νήπια με αυτισμό μέσω εξειδικευμένου και εντατικού καθημερινού προγράμματος, με κύρια εργαλεία το ‘Σύστημα Επικοινωνίας μέσω Ανταλλαγής Εικόνων’ (PECS) και τη Λειτουργική Ανάλυση Συμπεριφοράς.

Το **Μονορόδι** είναι επίσης ένας καθιερωμένος οργανισμός εκπαίδευσης για επαγγελματίες που δουλεύουν με παιδιά, και για γονείς που ενδιαφέρονται να καταρτιστούν ώστε να βοηθούν αποτελεσματικότερα τα παιδιά τους.



Η Pyramid ως εταιρεία

Η Pyramid Educational Consultants, ιδρύθηκε το 1992 από τον Andrew Bondy, Ph.D., CCC/SLP, και την Lori Frost, MS, CCC/SLP. Η Pyramid έγινε γνωστή προσφέροντας ιδιαίτερα επιτυχημένα προγράμματα. Σήμερα συμβάλλει και στην ανάπτυξη προσωπικού σε πολλά δημόσια σχολεία και ιδιωτικούς φορείς. Οι σύγχρονες υπηρεσίες της Pyramid αφορούν το σχεδιασμό προγραμμάτων, την ανάπτυξη του προσωπικού, και την εκπαίδευση των οικογενειών. Ανά τον κόσμο προσφέρει τις υπηρεσίες της στην Αμερική, την Αγγλία, την Αυστραλία, τη Γαλλία, το Καναδά και την Ιαπωνία. Η Pyramid Hellas είναι ο ελληνικός κλάδος της PYRAMID Educational Consultants, Inc. (USA), και λειτουργεί μέσα στο «Μονορόδι». Η Pyramid Hellas προσφέρει τις υπηρεσίες της σε Ελλάδα, Κύπρο, ΝΑ Ευρώπη (Βαλκάνια, Τουρκία), Μέση Ανατολή (Εμιράτα) και Ρωσία.

Η Pyramid είναι η κύρια πηγή εκπαίδευσης για το PECS!
[Σύστημα Επικοινωνίας μέσω Ανταλλαγής Εικόνων]

Η Pyramid ως διεθνές εκπαιδευτικό μοντέλο

Ο Dr Bondy εκπόνησε το εκπαιδευτικό μοντέλο της Pyramid με στόχο να προσφέρει μια ξεχωριστή, πιο αποτελεσματική προσέγγιση στη διδασκαλία των ατόμων, που έχουν ανάγκη από ειδική εκπαίδευση. Σκοπός είναι να προσεγγίσουμε τη μάθηση εκμεταλλευόμενοι το κίνητρο του μαθητή, ώστε το εξατομικευμένο πρόγραμμά του να αποδώσει στο μέγιστο, δημιουργώντας ένα αποτελεσματικό περιβάλλον μάθησης.

Όλα αυτά επιτυγχάνονται δίνοντας έμφαση σε λειτουργικές επικοινωνιακές ικανότητες. Τα δομημένα μαθήματα βασίζονται στην ενίσχυση λειτουργικών δραστηριοτήτων, στη διδασκαλία της λειτουργικής επικοινωνίας, σε διαγράμματα ενίσχυσης και πλάνα αντιμετώπισης προβληματικών συμπεριφορών. Αυτά υλοποιούνται με συγκεκριμένες τεχνικές μάθησης που περιλαμβάνουν τεχνικές διδασκαλίας του μαθήματος, στρατηγικές διόρθωσης λάθους (μοναδικά διαμορφωμένες και εναρμονισμένες με συγκεκριμένες στρατηγικές βοήθειας) και τη γενίκευση δεξιοτήτων.

Είναι μία από τις λίγες προσεγγίσεις που ενισχύουν τη δημιουργικότητα και την καινοτομία από την πλευρά του επαγγελματία και παράλληλα χρησιμοποιούν ένα ευρύ φάσμα των αρχών της θεωρίας της ανάλυσης της συμπεριφοράς. Και όλα αυτά μέσα από ένα πλήρες και πρωτοπόρο πρωτόκολλο διδασκαλίας.

Τί είναι το PECS?

Είναι ένα Σύστημα Επικοινωνίας μέσω Ανταλλαγής Εικόνων. Η ουσία του PECS δεν βρίσκεται στο γεγονός ότι χρησιμοποιεί εικόνες, αλλά στο ότι παρέχει τη μέθοδο πώς να χρησιμοποιηθούν αυτές για τη διδασκαλία της επικοινωνίας. Συγκεκριμένα, το παιδί μαθαίνει να παίρνει την πρωτοβουλία για να επικοινωνήσει με κάποιον, να απευθύνει το μήνυμά του σ' ένα συγκεκριμένο άτομο, να απαντά σε ερωτήσεις, και στη συνέχεια να τα καταφέρνει όλα αυτά χτίζοντας την πολυπλοκότητα του λόγου.

Το PECS είναι κατάλληλο για κάθε άτομο κάθε ηλικίας (από 2 ετών και άνω). Ως εναλλακτικό εργαλείο είναι κατάλληλο για άτομα που δεν μπορούν να επικοινωνήσουν, είτε επειδή υπάρχει μια αναπτυξιακή παθολογία, είτε επειδή παρουσίασαν μια επικίτητη κατάσταση που έβλαψε σοβαρά την ικανότητα για επικοινωνία. Χρησιμοποιείται περισσότερο από παιδιά που παρουσιάζουν κάποια διαταραχή του φάσματος του αυτισμού, χωρίς να περιορίζεται μόνο σε αυτά. Επίσης χρησιμοποιείται και ως συμπληρωματικό εργαλείο για ομιλούντα άτομα, που όμως δεν έχουν μπορέσει να αναπτύξουν την ομιλία στον απαιτούμενο βαθμό.

Σήμερα είναι ήδη αρκετές οι έρευνες που υποστηρίζουν την αποδοτικότητα του PECS όταν τηρείται συγκεκριμένο πρωτόκολλο εφαρμογής. Το PECS είναι ένα data-driven εργαλείο, εξελίσσεται στη βάση των δεδομένων που προκύπτουν από την εφαρμογή και την έρευνα.

Γιατί ειδικά PECS?

- Γιατί το PECS γίνεται άμεσα αντιληπτό στους μαθητές χάρη στις εικόνες
- Γιατί μαθαίνει στους μαθητές να αποκτούν μια νοητική παράσταση των αντικειμένων μέσα στο νου τους
- Γιατί μαθαίνει στους μαθητές την απαραίτητη συμπεριφορά, ώστε να είναι επικοινωνιακά για τους άλλους
- Γιατί μαθαίνει στους μαθητές να σκέφτονται με κανόνες συντακτικού όταν κατασκευάζουν προτάσεις με εικόνες
- Γιατί δίνει στους μαθητές το λεξιλόγιο με φυσικό τρόπο, καθώς οι εικόνες πάντα διαβάζονται
- Γιατί χαρίζει στους μαθητές μια ασφαλή αίσθηση ότι κατανοούν σταδιακά την επικοινωνία
- Γιατί, κάνοντας τα παραπάνω, δίνει κίνητρο στους μαθητές να αντικαταστήσουν τις εικόνες με ομιλούμενες λέξεις
- Γιατί είναι κατανοητό ακόμη και σε άτομα με μέτρια ως σοβαρή νοητική υστέρηση

Το PECS συγκεκριμένα για τα άτομα με αυτισμό

Τα παιδιά που παρουσιάζουν κάποια από τις καταστάσεις του φάσματος του αυτισμού γεννιούνται με μειωμένη την ικανότητα για επικοινωνία. Αυτό οφείλεται στο ότι δεν διδάσκονται την επικοινωνία από μόνα τους, παρατηρώντας και μιμούμενα τους άλλους. Το αποτέλεσμα είναι να παρουσιάζουν ακατάλληλες και ανεπιθύμητες συμπεριφορές, που μερικές φορές είναι ιδιαίτερα προβληματικές ή παθολογικές.

- Ενα άτομο που δεν μπορεί να επικοινωνήσει την ανάγκη του είναι νευρικό, πολλές φορές γίνεται και απελπισμένο.
- Όταν δεν μπορεί να κατανοήσει και να προβλέψει τη συμπεριφορά των άλλων, μπορεί να δείχνει ανυπομονησία και θυμό.
- Όταν δεν γνωρίζει πώς να μεταδώσει το μήνυμά του με τον κατάλληλο τρόπο, φωνάζει 'χωρίς λόγο' και χρησιμοποιεί κατά προτίμηση τρόπους μη γλωσσικούς και ακατάλληλους (π.χ., τραβάει τους άλλους, δεν τους κοιτάζει), πράγμα που εμποδίζει τους άλλους να το κατανοήσουν.
- Όταν δεν ξέρει να ζητήσει βοήθεια ή να το αφήσουν ήσυχο, εύκολα εκδηλώνει εκρηκτικές συμπεριφορές.
- Όταν δεν θέλει κάτι, το απωθεί με ακατάλληλο τρόπο ή κάνει φασαρία, διότι δεν ξέρει ότι αρκεί να πει "ΟΧΙ" ή "ΔΕΝ ΘΕΛΩ".

Η πράξη και οι έρευνες έχουν αποδείξει ότι αυτές οι ανεπιθύμητες και απρόσφορες συμπεριφορές μειώνονται δραστικά, όταν το παιδί διδαχθεί και κατανοήσει τους βασικούς κανόνες της επικοινωνίας. Για τη διδασκαλία αυτή, το PECS αποτελεί ένα ιδανικό εργαλείο.

Πώς λειτουργεί το PECS?

Το PECS εκμεταλλεύεται την 'εικονική' νόηση των παιδιών. Επειδή η σκέψη με εικόνες είναι πιο προσιτή και άμεση, μπορούμε να βοηθήσουμε το παιδί να αντιληφθεί πώς θα συνεννοηθεί μαζί μας όταν επιθυμεί κάτι από εμάς. Επίσης, το μήνυμα του παιδιού είναι άμεσα αντιληπτό από το περιβάλλον, χωρίς να χρειάζεται εκπαίδευση του συνομιλητή, και συνεπώς οι επιθυμίες του παιδιού καλύπτονται άμεσα και με ευκολία!

Συνεπώς, έχει αξία το άτομο να μαθαίνει να επικοινωνεί τις ανάγκες του με έναν πιο εύκολο τρόπο, καθώς οι ανάγκες του θα καλύπτονται πιο γρήγορα, παρά να εκδηλώνει μια δυσνόητη συμπεριφορά (πχ να πέφτει κάτω στο πάτωμα όταν θέλει κάτι, να σε πέρνει απλώς από το χέρι, να μιλά με άρθρωση που καταλαβαίνει μόνο η μαμά και κανέναν άλλον κ.λπ.)

Αυτό είναι η αρχή της διδασκαλίας. Η διδασκαλία κατόπιν κλιμακώνεται σε 6 στάδια, το καθένα από τα οποία διδάσκει στο παιδί νέες επικοινωνιακές και λεκτικές δεξιότητες με εργαλείο τη χρήση εικόνων ακολουθώντας συγκεκριμένο πρωτόκολλο.

Στάδιο 1.

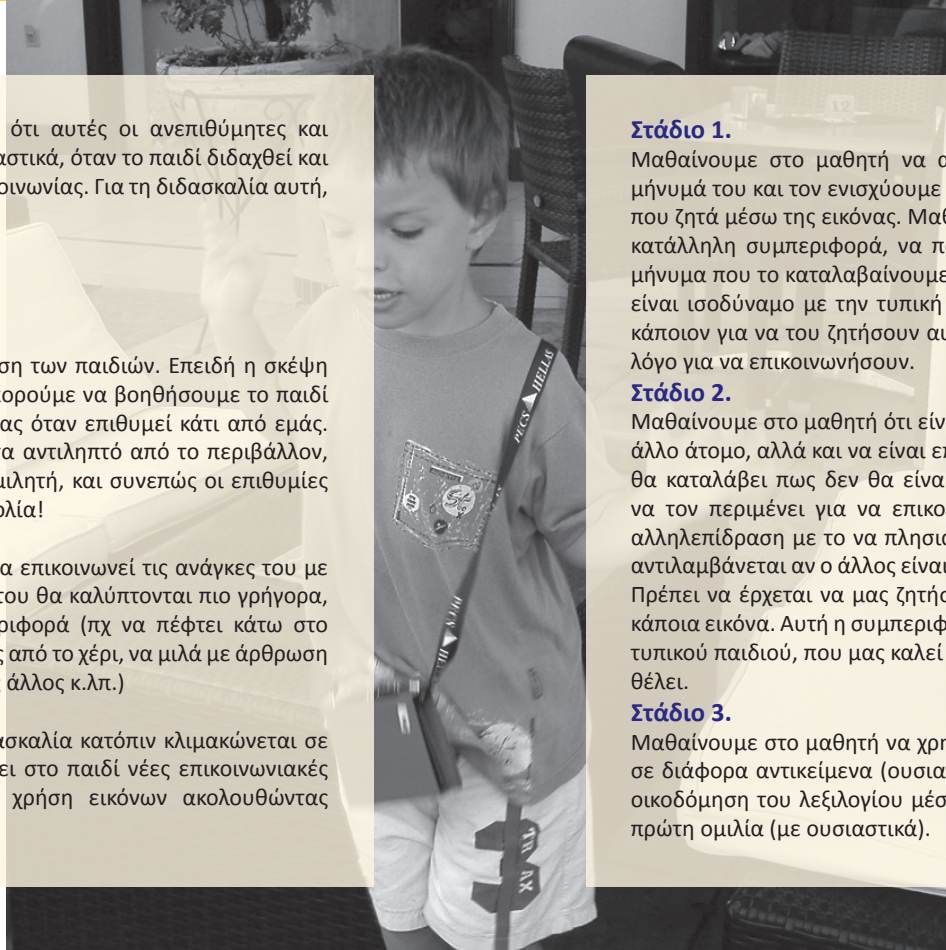
Μαθαίνουμε στο μαθητή να απευθύνεται σε μας, να μας μεταφέρει το μήνυμά του και τον ενισχύουμε γρήγορα & κατάλληλα με το να παίρνει αυτό που ζητά μέσω της εικόνας. Μαθαίνει δηλαδή πώς να επικοινωνεί με μια πιο κατάλληλη συμπεριφορά, να παίρνει αυτό που θέλει δίνοντας ένα σαφές μήνυμα που το καταλαβαίνουμε όλοι – μια και είναι πια συγκεκριμένο. Αυτό είναι ισοδύναμο με την τυπική συμπεριφορά των παιδιών, που αναζητούν κάποιον για να του ζητήσουν αυτό που θέλουν και χρησιμοποιούν πάντα το λόγο για να επικοινωνήσουν.

Στάδιο 2.

Μαθαίνουμε στο μαθητή ότι είναι σημαντικό όχι απλά να επικοινωνεί με ένα άλλο άτομο, αλλά και να είναι επίμονος στο να πάρουμε το μήνυμά του. Ετσι θα καταλάβει πως δεν θα είναι πάντα εκεί κάποιος άνθρωπος διαθέσιμος να τον περιμένει για να επικοινωνήσει, συνεπώς μαθαίνει να ξεκινά μια αλληλεπίδραση με το να πλησιάζει τον άλλον όπου και να βρίσκεται και να αντιλαμβάνεται αν ο άλλος είναι διαθέσιμος και να αποσπά την προσοχή του. Πρέπει να έρχεται να μας ζητήσει αυτό που θέλει, χρησιμοποιώντας πάντα κάποια εικόνα. Αυτή η συμπεριφορά είναι ισοδύναμη με τη συμπεριφορά του τυπικού παιδιού, που μας καλεί και μας κοιτάζει για να ακούσουμε αυτό που θέλει.

Στάδιο 3.

Μαθαίνουμε στο μαθητή να χρησιμοποιεί πολλές εικόνες, που αντιστοιχούν σε διάφορα αντικείμενα (ουσιαστικά), και να τις ξεχωρίζει σωστά. Αρχίζει η οικοδόμηση του λεξιλογίου μέσω εικόνων, όπως στο τυπικό παιδί αρχίζει η πρώτη ομιλία (με ουσιαστικά).



Στάδιο 4.

Μαθαίνουμε στο μαθητή να κάνει φράσεις με εικόνες: κάθε φράση πρέπει να αρχίζει με το κατάλληλο ρήμα. Αρχίζουμε με το «θέλω», αφού αυτό είναι το πιο χρήσιμο ρήμα για τα παιδιά όταν απευθύνονται σε μας. Το τυπικό παιδί ισοδύναμα ξεκινά και χρησιμοποιεί το «θέλω» στην ηλικία περίπου των δύο ετών, συνδέοντας το “Θέλω” με αντικείμενα, με μόνη διαφορά πως ακόμα δεν έχει σταθεροποιήσει το ρήμα “θέλω” στην αρχή της πρότασης και μπορεί να το πει και στο τέλος. Στην ίδια ηλικία ξεκινά δειλά και η χρήση άλλων μικρών φράσεων, το “θέλω” όμως σαν ρήμα είναι το πιο ισχυρό, καθώς ικανοποιεί άμεσα τις προσωπικές του ανάγκες της δεδομένης στιγμής.

Σε αυτό το σημείο έχουμε τη δυνατότητα να επεκτείνουμε τη διδασκαλία στις ιδιότητες των αντικειμένων (επίθετα). Το λεξιλόγιο και οι προτάσεις με εικόνες γίνονται όλο και περισσότερα. Μπορούμε να αρχίσουμε να διδάσκουμε τις βασικές έννοιες, όπως στα τυπικά παιδιά 3-4 ετών!

Στάδιο 5.

Μαθαίνουμε στο μαθητή ότι είναι σημαντικό να ανταποκρίνεται άμεσα σε ερωτήσεις, καθώς η επικοινωνία έχει ανάγκη την αλληλεπίδραση όχι μόνο μέσα από την αυθόρμητη επικοινωνία, αλλά και μέσα από την ανταπόκριση σε ερωτήσεις των άλλων. Ξεκινάμε πάλι με ερωτήσεις του “θέλω” για να είναι πιο προσιτή η διδασκαλία.

Στάδιο 6.

Διδάσκουμε στο μαθητή να επικοινωνεί μαζί μας μόνο για την ευχαρίστηση που του δίνουμε με την προσοχή μας: να μοιραστεί μαζί μας κάτι που είδε και του άρεσε, κι όχι για να του το δώσουμε. Διδάσκουμε δηλαδή το σχολιασμό.

Δραστηριότητες PECS στο Μονορόδι:

Όλοι οι εκπαιδευτές μας είναι πιστοποιημένοι Εφαρμοστές PECS και με την στήριξη της κας Πλέσσα και έμπειρων Συμβούλων της Pyramid International έχουν μια μοναδική εκπαίδευση και συνεχόμενη εποπτεία, όπως ορίζουν τα ευρωπαϊκά πρότυπα εκπαίδευσης. Θα έχετε τη δυνατότητα επίσης μέσα από το χώρο μας να γνωρίσετε τους δημιουργούς του PECS, Dr Andy Bondy & Lori Frost, καθώς και αξιόλογους συνεργάτες στο πεδίο μας, που μας επισκέπτονται σε τακτική βάση!

Η Εκπαιδευτική Μέθοδος της Pyramid ορίζει τη διαδοχή των μαθημάτων και των στόχων (6 Στάδια PECS), πώς είναι οργανωμένο και πώς λειτουργεί το κατάλληλο περιβάλλον διδασκαλίας, καθώς και ποιες πρέπει να είναι οι δεξιότητες των δασκάλων που εφαρμόζουν το PECS. Η ύπαρξη Πιστοποίησης σωστής Εφαρμογής του PECS από την Pyramid είναι απαραίτητη για να διασφαλίσουμε ότι όντως χρησιμοποιούνται οι σωστές τεχνικές διδασκαλίας!



1. Πρότυπο PECS CLASSROOM

Το PECS Classroom είναι ένας χώρος, όπου ο μαθητής εισάγεται στην επικοινωνία μέσω των 6 Σταδίων, αλλά κάνει και πολλά άλλα, το ίδιο σημαντικά, εφαρμόζοντας τις αρχές του θετικού συμπεριφορισμού:

- Αναλύει τις συμπεριφορές και εφαρμόζει στρατηγική πρόληψης των ανεπιθύμητων συμπεριφορών, δεν κάνει απλώς πυρόσβεση
- Μαθαίνει στο παιδί αυτοεξυπηρέτηση
- Μαθαίνει στο παιδί να ζητά βοήθεια, να περιμένει, να ακούει στο «όχι», να ζητά διάλειμμα από κάτι, να απαντά ΝΑΙ ή ΟΧΙ, και να χρησιμοποιεί κι άλλες επικοινωνιακές δεξιότητες
- Μαθαίνει στο παιδί να ακολουθεί ένα πρόγραμμα & να αυτοαπασχολείται
- Μαθαίνει στους γονείς πώς να αντιμετωπίζουν το παιδί στο σπίτι με νέους τρόπους και τι προσαρμογές να επιτύχουν οι ίδιοι μέσα στην επικοινωνία της οικογένειας
- Εισάγει το παιδί στις δεξιότητες που έχει ανάγκη όταν κυκλοφορεί στην κοινότητα έξω από το σπίτι (πλατεία, καφετέρια, μαγαζί κ.τ.ό.)
- Δίνει στους γονείς την ευκαιρία να συμμετέχουν σε σεμινάρια τής Pyramid και του AISAC για να καταρτιστούν πάνω στις ανάγκες των παιδιών τους.

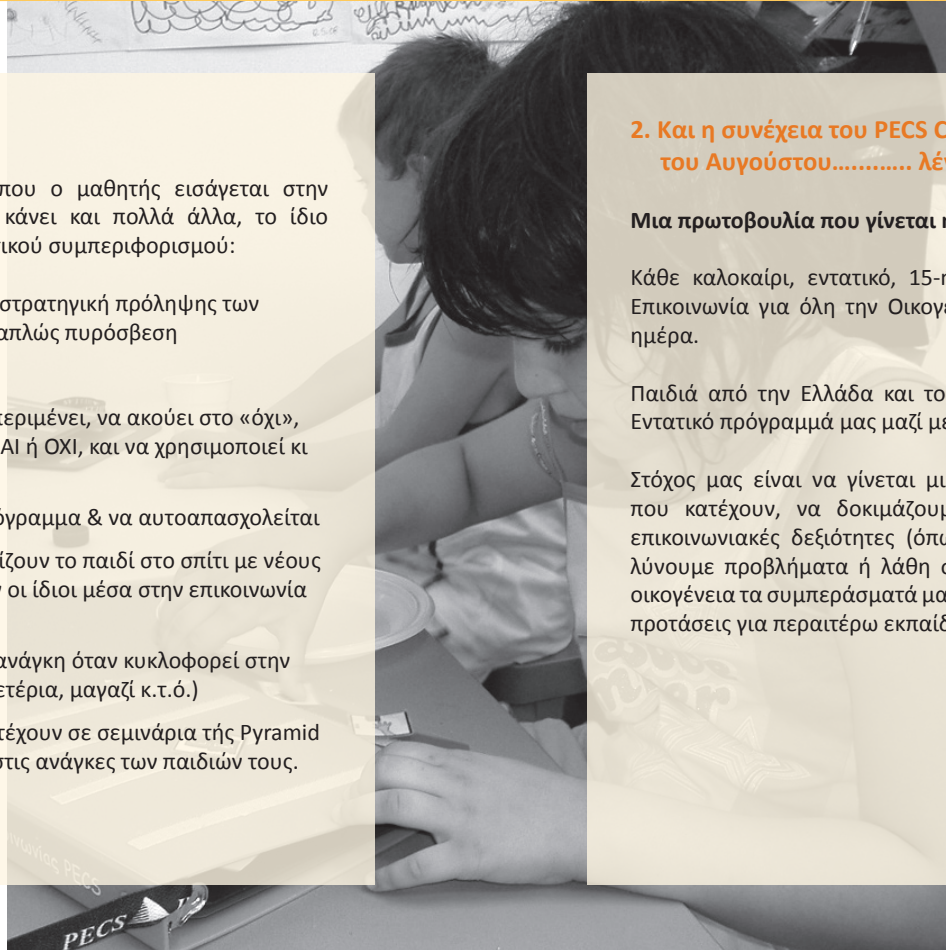
2. Και η συνέχεια του PECS Classroom στις διακοπές του Αυγούστου..... λέγεται PECS Summer School!!

Μια πρωτοβουλία που γίνεται ήδη θεσμός!

Κάθε καλοκαίρι, εντατικό, 15-ήμερο πρόγραμμα PECS εκπαίδευσης στην Επικοινωνία για όλη την Οικογένεια. 6 ημέρες την εβδομάδα, 6 ώρες την ημέρα.

Παιδιά από την Ελλάδα και το εξωτερικό μαζεύονται κάθε Αύγουστο στο Εντατικό πρόγραμμά μας μαζί με τις οικογένειές τους!

Στόχος μας είναι να γίνεται μια εντατική αξιολόγηση του επιπέδου PECS που κατέχουν, να δοκιμάζουμε νέες δεξιότητες, να δουλέψουμε νέες επικοινωνιακές δεξιότητες (όπως το να ζητάει διάλειμμα ή βοήθεια), να λύνουμε προβλήματα ή λάθη στη χρήση του PECS. Μοιραζόμαστε με την οικογένεια τα συμπεράσματά μας, δείχνουμε τις κατακτήσεις μας και κάνουμε προτάσεις για περαιτέρω εκπαίδευση στο σπίτι ή στο Κέντρο!



3. Τμήματα ανάπτυξης της πολυπλοκότητας του λόγου & επικοινωνίας:

Ένας «καλός χρήστης» PECS μπορεί να ακολουθεί το Προχωρημένο PECS (Advanced PECS Lessons) για την ανάπτυξη επιπρόσθετων ικανοτήτων στη χρήση προθέσεων, επιρρημάτων, γραμματικών κανόνων, ερωτήσεων.

4. Εκπαίδευση γονέων στο σπίτι:

Οι γονείς που θέλουν και μπορούν να εκπαιδεύσουν το παιδί τους στο σπίτι έχουν τη δυνατότητα να έχουν αυτήν τη στήριξη και εποπτεία από κάποιο μέλος της ομάδας μας είτε βρίσκονται στην Αθήνα είτε εξ αποστάσεως.

5. Εκπαίδευση & Συμβουλευτική σε πρωινά προγράμματα που κάνουν χρήση PECS:

Δίνεται η δυνατότητα σε επαγγελματίες να οργανώσουν το τμήμα τους μέσα από το Μοντέλο της Pyramid για ένα αποτελεσματικό περιβάλλον εκπαίδευσης και να επιλύσουμε μαζί τυχόν προβλήματα στην εφαρμογή του PECS, στην εύρεση & σχεδίαση νέων μαθημάτων, στην ανάλυση των δεδομένων και στη δημιουργία ενός ευχάριστου περιβάλλοντος εργασίας!

6. Αξιολογήσεις PECS

Δίνεται η δυνατότητα σε επαγγελματίες ή και γονείς να στείλουν κάποιο βίντεο ή και να έρθουν στον χώρο μας και να δώσουμε άμεσες προτάσεις για επίλυση τυχόν προβλημάτων.

7. Παράλληλα προγράμματα στήριξης:

Καθώς στο Μονορόδι λειτουργεί και το εξειδικευμένο Κέντρο Σχολικής Προσαρμογής και Συμπεριφοράς & το Ινστιτούτο Αθηνών για τη μελέτη του Συνδρόμου Asperger και των δυσκολιών στην Κοινωνική Επικοινωνία (AI-SAC) το παιδί σας -στον ίδιο χώρο και με απόλυτη συνεργασία- θα μπορεί να έχει κάλυψη και των άλλων αναγκών του (όπως ειδική εργοθεραπευτική προσέγγιση ή μαθησιακή στήριξη ή σχολική μελέτη) από το προσωπικό του Κέντρου «Μονορόδι» υπό την εποπτεία του παιδοψυχιάτρου κ. Ι. Καφαντάρη.

8. Σεμινάρια & Πρακτικές Εκπαίδευσης:

Η Pyramid Hellas και το Μονορόδι οργανώνουν τα καθιερωμένα και συνεχώς εμπλουτιζόμενα σεμινάρια τους για επαγγελματίες ψυχικής υγείας, όπου γίνονται δεκτοί και οι γονείς που ενδιαφέρονται να λάβουν αυτή την κατάρτιση.



Η θεματολογία των σεμιναρίων μας καλύπτει τους τομείς:

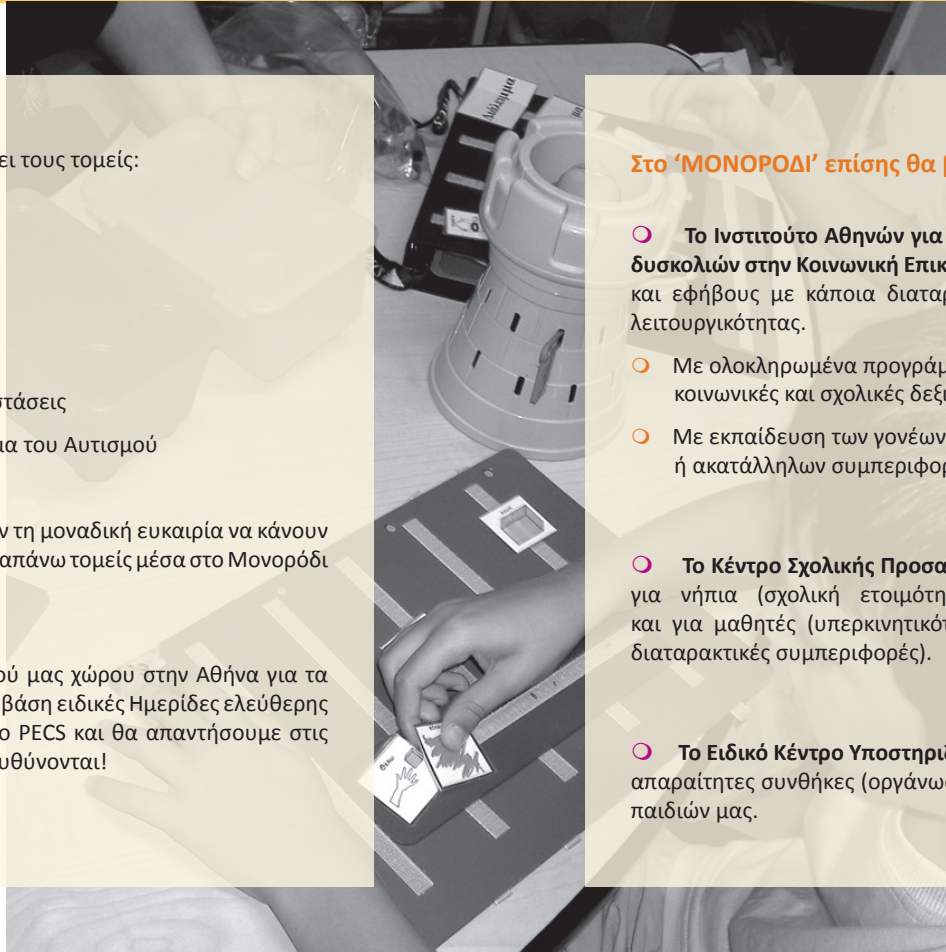
- Εκπαιδευτική μέθοδος Pyramid
- PECS
- ABA και ειδική εκπαίδευση
- Θετικά προγράμματα παρέμβασης ABA
- Σύνδρομο Asperger και συναφείς καταστάσεις
- Τελευταίες εξελίξεις γύρω από το Φάσμα του Αυτισμού

Από φέτος, οι επαγγελματίες έχουν επιπλέον τη μοναδική ευκαιρία να κάνουν Πρακτικές Ασκήσεις Εξειδίκευσης στους παραπάνω τομείς μέσα στο Μονορόδι υπό πλήρη επιστημονική εποπτεία.

Για να γιορτάσουμε την απόκτηση του δικού μας χώρου στην Αθήνα για τα σεμινάρια μας, θα οργανώσουμε σε μηνιαία βάση ειδικές Ημερίδες ελεύθερης προσέλευσης, όπου θα συζητήσουμε για το PECS και θα απαντήσουμε στις συχνές ερωτήσεις και απορίες που μας απευθύνονται!

Στο 'ΜΟΝΟΡΟΔΙ' επίσης θα βρείτε:

- Το Ινστιτούτο Αθηνών για τη μελέτη του Συνδρόμου Asperger και των δυσκολιών στην Κοινωνική Επικοινωνία (AISAC), που απευθύνεται σε παιδιά και εφήβους με κάποια διαταραχή του φάσματος του αυτισμού υψηλής λειτουργικότητας.
- Με ολοκληρωμένα προγράμματα για τα παιδιά, με έμφαση στις κοινωνικές και σχολικές δεξιότητες.
- Με εκπαίδευση των γονέων, για την αντιμετώπιση των ανεπιθύμητων ή ακατάλληλων συμπεριφορών.
- Το Κέντρο Σχολικής Προσαρμογής και Συμπεριφοράς με προγράμματα για νήπια (σχολική ετοιμότητα, γνωστική-συναισθηματική ωριμότητα) και για μαθητές (υπερκινητικότητα, συγκέντρωση, μαθησιακές δυσκολίες, διαταρακτικές συμπεριφορές).
- Το Ειδικό Κέντρο Υποστηριζόμενης Μελέτης, έναν χώρο που παρέχει τις απαραίτητες συνθήκες (οργάνωση, βοήθεια) για την καθημερινή μελέτη των παιδιών μας.



○ **Εκθετήριο με προϊόντα PECS** προσαρμοσμένα στην Ελληνική γλώσσα (μπορείτε να επισκεφτείτε το κατάστημα μας online στο www.pecs-greece.com κάτω από το μενού «Προϊόντα»)

Για περισσότερες πληροφορίες, αναζητήστε τα άλλα ενημερωτικά φυλλάδιά μας ή επισκεφθείτε τον ιστότοπό μας www.monorodi.gr & www.pecs-greece.com

Το παιδί σας και εσείς θα απολαύσετε υψηλής ποιότητας υπηρεσίας σε χαμηλές τιμές, γιατί πιστεύουμε ότι η ελληνική οικογένεια έχει δικαίωμα σε σωστή και προσιτή αντιμετώπιση.

 Μονορόδι - Αθήνα

Παν. Τσαλδάρη 247, 17675 Καλλιθέα
Τηλ. 210 9571890
Φαξ 210 9571894

www.monorodi.gr
info@monorodi.gr

www.pecs-greece.com
pyramid@pecs-greece.com

Άννα Πλάσση

Εκπαιδευτική Ψυχολόγος,
Αναλύτρια Συμπεριφοράς,
Επιστημονική Υπεύθυνη "Μονορόδι",
Κλινική Διευθύντρια της "Pyramid Hellas"

 Μονορόδι - Ζάκυνθος

Βαρβιάνη 2, 29100 Ζάκυνθος
Τηλ. 26950 24355
Φαξ 26950 24356

Ιγνάτιος Καφαντάρης

Παιδοψυχίατρος,
Κλινικός Υπεύθυνος "Μονορόδι"

Μεθόδω να PECS™-ω



Artwork: sylviakaprou@yahoo.gr

